

2019年3月期 第2四半期決算 投資家向け説明会

2018年10月30日

トランコム株式会社

証券コード 9058

URL : <https://www.trancom.co.jp>

目次

1	2019年3月期 上半期実績	P.3
2	セグメント別	P.11
3	2019年3月期 事業方針	P.17
4	2019年3月期 通期見通し	P.24
5	株主還元	P.28

1	2019年3月期 上半期実績	P.3
2	セグメント別	P.11
3	2019年3月期 事業方針	P.17
4	2019年3月期 通期見通し	P.24
5	株主還元	P.28

上半期 実績	セグメント別	2019年3月期 方針	通期見通し	株主還元
--------	--------	-------------	-------	------

2019年3月期 上半期トピックス

● 全社 事業拡大の積極推進

➤ 営業体制を抜本的に見直し、顧客への物流改革を提案、新規顧客の獲得

● 物情 物流情報サービス事業 空車不足感 強く

➤ 環境変化に加え、豪雨や猛暑の影響により、空車情報数が前年から大幅に減少

● ICT コアパートナーとの協業により、事業への取り込み 加速

➤ パートナー向け業務支援サービス みんぱのコンパス 開始

◆ (株)丸和運輸機関との資本・業務提携

➤ 両社の経営資源を提供し合うことで、高いシナジー効果が見込まれることから事業ごとの取り組みを検討

上半期 実績	セグメント別	2019年3月期 方針	通期見通し	株主還元
--------	--------	-------------	-------	------

2019年3月期 上半期実績

前年比  ・ LM事業の収益改善、その他事業の安定化
 ・ IS事業 収益性改善せず

計画比 ・ 営業利益 計画数値に届かず未達

(単位：百万円)

	2018年3月期			2019年3月期					計画		
	第1四半期	第2四半期	第2四半期 累計	第1四半期	前期比	第2四半期	前期比	第2四半期 累計	前期比	第2四半期 計画	計画比
売上高	34,392	35,019	69,411	36,881	7.2%	36,463	4.1%	73,345	5.7%	72,950	0.5%
営業利益 (売上高比)	1,227 (3.6%)	1,292 (3.7%)	2,520 (3.6%)	1,498 (4.1%)	22.0% (+0.5P)	1,485 (4.1%)	14.9% (+0.4P)	2,983 (4.1%)	18.4% (+0.5P)	3,010 (4.1%)	-0.9% (+0.0P)
経常利益 (売上高比)	1,207 (3.5%)	1,286 (3.7%)	2,494 (3.6%)	1,494 (4.1%)	23.7% (+0.6P)	1,484 (4.1%)	15.3% (+0.4P)	2,978 (4.1%)	19.4% (+0.5P)	2,970 (4.1%)	0.3% (+0.0P)
親会社株主に帰属 する当期純利益 (売上高比)	608 (1.8%)	891 (2.5%)	1,500 (2.2%)	968 (2.6%)	59.0% (+0.8P)	1,033 (2.8%)	16.0% (+0.3P)	2,001 (2.7%)	33.4% (+0.5P)	1,960 (2.7%)	2.1% (+0.0P)

上半期 実績	セグメント別	2019年3月期 方針	通期見通し	株主還元
--------	--------	-------------	-------	------

事業セグメント別 売上高

前年比  ・ LM事業 新規業務寄与
 ・ 物流情報事業 成約件数増、運賃単価上昇

計画比 ・ LM事業 既存拠点の物量増により連結計 計画達成

(単位：百万円)

	2018年3月期			2019年3月期					計画		
	第1四半期	第2四半期	第2四半期 累計	第1四半期	前期比	第2四半期	前期比	第2四半期 累計	前期比	第2四半期 計画	計画比
ロジスティクス マネジメント事業	11,598	11,374	22,973	12,336	6.4%	12,557	10.4%	24,893	8.4%	24,190	2.9%
物流情報 サービス事業	19,149	19,419	38,568	20,556	7.3%	19,936	2.7%	40,493	5.0%	40,240	0.6%
インダストリアル サポート事業	2,093	2,072	4,165	1,887	-9.8%	1,880	-9.3%	3,767	-9.6%	4,030	-6.5%
その他	1,927	2,525	4,452	2,408	24.9%	2,373	-6.0%	4,781	7.4%	5,000	-4.4%
連結消去	-376	-372	-748	-306	-	-283	-	-590	-	-510	-
連結計	34,392	35,019	69,411	36,881	7.2%	36,463	4.1%	73,345	5.7%	72,950	0.5%

事業セグメント別 営業利益

前年比

- ・ LM事業の収益改善、その他事業の安定化
- ・ IS事業 収益性改善せず

計画比

・ 物流情報サービス事業 運賃単価上昇により減益計画を大きく上回る結果

	2018年3月期			2019年3月期						計画	
	第1四半期	第2四半期	第2四半期累計	第1四半期	前期比	第2四半期	前期比	第2四半期累計	前期比	第2四半期計画	計画比
ロジスティクス マネジメント事業	676 (5.8%)	563 (5.0%)	1,240 (5.4%)	713 (5.8%)	5.4% (+0.0P)	621 (4.9%)	10.1% (-0.1P)	1,334 (5.4%)	7.5% (+0.0P)	1,360 (5.6%)	-1.9% (-0.2P)
物流情報 サービス事業	721 (3.8%)	756 (3.9%)	1,477 (3.8%)	698 (3.4%)	-3.2% (-0.4P)	832 (4.2%)	10.1% (+0.3P)	1,530 (3.8%)	3.6% (+0.0P)	1,390 (3.5%)	10.1% (+0.3P)
インダストリアル サポート事業	23 (1.1%)	16 (0.8%)	39 (1.0%)	10 (0.5%)	-57.2% (-0.6P)	-13 (-0.7%)	-	-3 (-0.1%)	-	40 (1.0%)	- (-1.1P)
その他	-150 (-7.8%)	8 (0.3%)	-142 (-3.2%)	89 (3.7%)	-	89 (3.8%)	988.6% (+3.5P)	179 (3.7%)	-	250 (5.0%)	-28.4% (-1.3P)
連結消去	-43	-52	-96	-12	-	-44	-	-57	-	-30	-
連結計	1,227 (3.6%)	1,292 (3.7%)	2,520 (3.6%)	1,498 (4.1%)	22.0% (+0.5P)	1,485 (4.1%)	14.9% (+0.4P)	2,983 (4.1%)	18.4% (+0.5P)	3,010 (4.1%)	-0.9% (+0.0P)

連結貸借対照表

資産の部

	2018年3月末	2018年9月末	増減
2018年3月末	48,077		
現金及び預金			+1,557
受取手形及び売掛金			△679
その他流動資産			△91
有形固定資産			+88
無形固定資産			△177
投資その他資産			+629
2018年9月末		49,402	

- 流動資産 +785
- 固定資産 +540
 - 無形固定資産 △177
 - 投資その他資産 +629
 - 投資有価証券 +562

負債・純資産の部

	2018年3月末	2018年9月末	増減
2018年3月末	48,077		
買掛金			△696
その他流動負債			+5
固定負債			△72
株主資本合計			+2,114
その他の包括利益累計			△51
新株予約権・非支配株主			+25
2018年9月末		49,402	

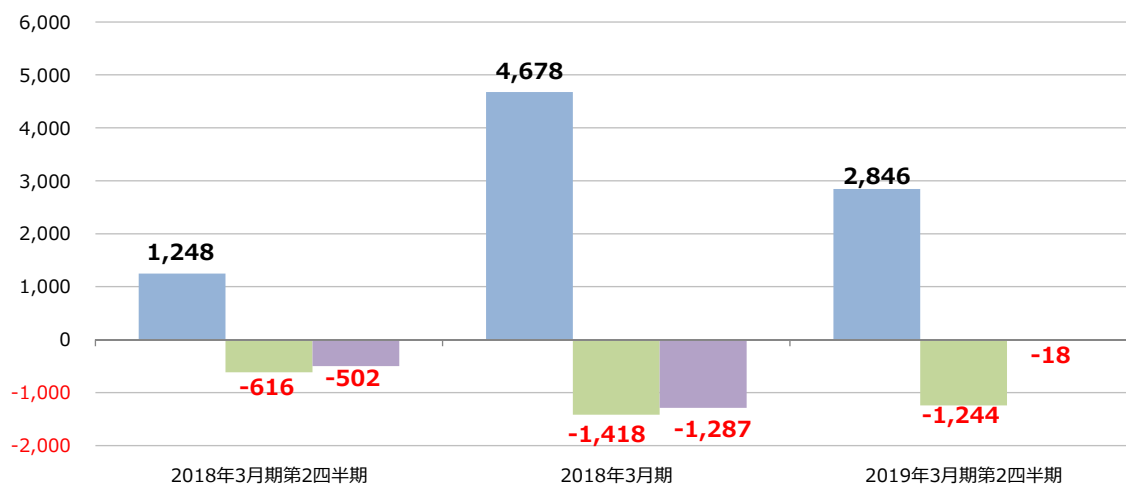
- 流動負債 △690
- 純資産合計 +2,088
 - 利益剰余金 +1,591
- 自己資本比率 65.3% (+2.5P)



上半期 実績	セグメント別	2019年3月期 方針	通期見通し	株主還元
--------	--------	-------------	-------	------

連結キャッシュ・フロー計算書

(単位：百万円)



営業活動によるキャッシュ・フロー	2,846	・税前列益 2,978 減価償却 833 法人税△882
投資活動によるキャッシュ・フロー	-1,244	・有形固定資産の取得 △524 投資有価証券 △500 無形固定資産の取得 △180
財務活動によるキャッシュ・フロー	-18	・自己株式売却 515 配当金の支払い △410



上半期 実績	セグメント別	2019年3月期 方針	通期見通し	株主還元
--------	--------	-------------	-------	------

主要指標

	2018年3月期 第2四半期末	2018年3月期	2019年3月期 第2四半期末
期末人員数 (正社員・臨時雇用者：人)	6,045	5,955	6,097
流動比率	2.19	2.20	2.36
固定比率	0.52	0.49	0.47
自己資本比率	62.2%	62.8%	65.3%
総資産回転率	1.53	3.06	1.50
ROE (純利益／純資産)	-	12.6%	-
ROA (純利益／総資産)	-	7.8%	-
期末株価 (円)	6,180	7,360	8,310
PER (期末株価／1株あたり純利益)	40.00	19.73	40.36
PBR (期末株価／1株あたり純資産)	2.11	2.37	2.52
配当性向	-	22.0	-

1	2019年3月期 上半期実績	P.3
2	セグメント別	P.11
3	2019年3月期 事業方針	P.17
4	2019年3月期 通期見通し	P.24
5	株主還元	P.28

上半期 実績	セグメント別	2019年3月期 方針	通期見通し	株主還元
--------	--------	-------------	-------	------

ロジスティクスマネジメント事業



(単位：百万円)

	2018年3月期			2019年3月期				第2四半期 累計	前期比
	第1四半期	第2四半期	第2四半期 累計	第1四半期	前期比	第2四半期	前期比		
売上高	11,598	11,374	22,973	12,336	6.4%	12,557	10.4%	24,893	8.4%
営業利益 (売上高比)	676 (5.8%)	563 (5.0%)	1,240 (5.4%)	713 (5.8%)	5.4% (+0.0P)	621 (4.9%)	10.1% (-0.1P)	1,334 (5.4%)	7.5% (+0.0P)

取り組み

- ✓ 新規拠点・業務の稼働、日雑・菓子カテゴリの拡充
 - 日雑、食品ほか 4案件 (3拠点・1新顧客の受託)
- ✓ 料金適正化による収益改善

業績



+ 新規稼働拠点の寄与
既存拠点の物量増
- 既存拠点の物量減少



+ 前期稼働拠点の収益化
生産性悪化拠点の改善
- 立ち上げ拠点の
初期費用計上



上半期 実績	セグメント別	2019年3月期 方針	通期見通し	株主還元
--------	--------	-------------	-------	------

物流情報サービス事業



(単位：百万円)

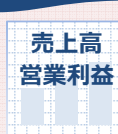
	2018年3月期			2019年3月期				第2四半期 累計	前期比
	第1四半期	第2四半期	第2四半期 累計	第1四半期	前期比	第2四半期	前期比		
売上高	19,149	19,419	38,568	20,556	7.3%	19,936	2.7%	40,493	5.0%
営業利益 (売上高比)	721 (3.8%)	756 (3.9%)	1,477 (3.8%)	698 (3.4%)	-3.2% (-0.4P)	832 (4.2%)	10.1% (+0.3P)	1,530 (3.8%)	3.6% (+0.0P)

取り組み

- ✓ 新規拠点 神戸情報センターの開設 (2018年4月)
- ✓ センター運営の強化 ➢ 直荷主数の拡大と、パートナーとの強固な関係づくり
- ✓ パートナー向け業務支援サービス 開始 みんなのコンピス

業績

・ 成約件数 (65万台 → 66万台 前期比1.6%増)



成約件数微増、運賃単価上昇



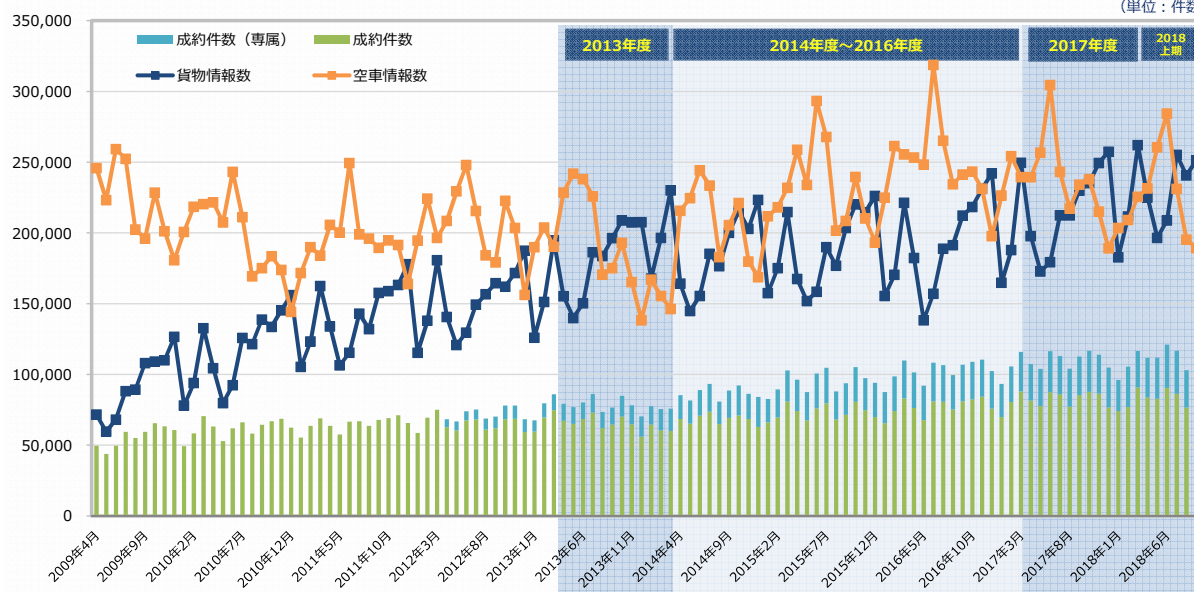
生産性人員
人員数の増加に伴う人件費の増加 (530名→572名 前期9月末から42名増)



上半期 実績	セグメント別	2019年3月期 方針	通期見通し	株主還元
--------	--------	-------------	-------	------

物流情報サービス事業 情報数の推移

(単位：件数)



1Q : 前期比 14.7%	1Q : 前期比 3.0%	1Q : 前期比 5.2%
2Q : 前期比 14.1%	2Q : 前期比 11.3%	2Q : 前期比 2.0%

上半期 実績	セグメント別	2019年3月期 方針	通期見通し	株主還元
--------	--------	-------------	-------	------

インダストリアルサポート事業



(単位：百万円)

	2018年3月期			2019年3月期				第2四半期 累計	前期比
	第1四半期	第2四半期	第2四半期 累計	第1四半期	前期比	第2四半期	前期比		
売上高	2,093	2,072	4,165	1,887	-9.8%	1,880	-9.3%	3,767	-9.6%
営業利益 (売上高比)	23 (1.1%)	16 (0.8%)	39 (1.0%)	10 (0.5%)	-57.2% (-0.6P)	-13 (-0.7%)	-	-3 (-0.1%)	- (-1.1P)

取り組み

- ✓ 100名規模の派遣契約獲得に向けた営業するも、受託にならず
- ✓ 採用強化を目的に、派遣スタッフ採用管理システムを開発
 - 新システムを開発し、下期より運用開始

業績



売上高



(国内) 生産減少に伴う人員減
(海外) 中国 業務撤退



営業利益



(国内)
売上減に伴う利益減

上半期 実績	セグメント別	2019年3月期 方針	通期見通し	株主還元
--------	--------	-------------	-------	------

その他事業



(単位：百万円)

	2018年3月期			2019年3月期				第2四半期 累計	前期比
	第1四半期	第2四半期	第2四半期 累計	第1四半期	前期比	第2四半期	前期比		
売上高	1,927	2,525	4,452	2,408	24.9%	2,373	-6.0%	4,781	7.4%
営業利益 (売上高比)	-150 (-7.8%)	8 (0.3%)	-142 (-3.2%)	89 (3.7%)	- (+11.5P)	89 (3.8%)	988.6% (+3.5P)	179 (3.7%)	- (+6.9P)

取り組み

- ✓ **海外** 業容拡大に向け営業強化、日本国内での業務獲得
- ✓ **システム** ICTをコア事業の武器とするため、システム部門の強化

業績



売上高



海外

物流業務 通期寄与
部品物流の
幹線輸送伸長



営業利益



海外

初期費用の解消
幹線輸送伸長

1	2019年3月期 上半期実績	P.3
2	セグメント別	P.11
3	2019年3月期 事業方針	P.17
4	2019年3月期 通期見通し	P.24
5	株主還元	P.28

上半期 実績	セグメント別	2019年3月期 方針	通期見通し	株主還元
--------	--------	--------------------	-------	------

2019年3月期 事業方針

方針1 “営業”の強化 サプライチェーン改革を進める顧客に対し、分析・企画による根拠ある仮説のもとで提案・実行

方針2 セグメント別

ロジスティクスマネジメント事業



積極的な事業拡大の推進

物流情報サービス事業



ベース（基盤）の強化 + ICTによる高度化

インダストリアルサポート事業



磐石な事業基盤を再構築

上半期 実績	セグメント別	2019年3月期 方針	通期見通し	株主還元
--------	--------	-------------	-------	------

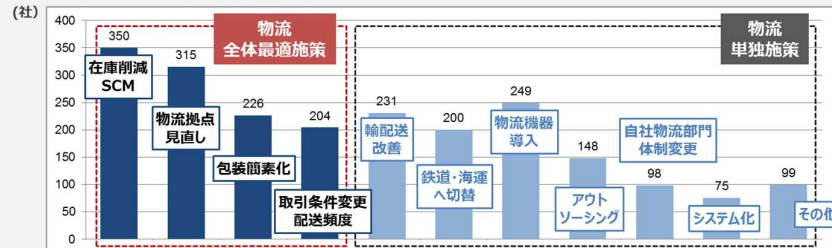
2019年3月期 事業方針

方針1 “営業”の強化

サプライチェーン改革を進める顧客に対し、分析・企画による根拠ある仮説のもとで提案・実行

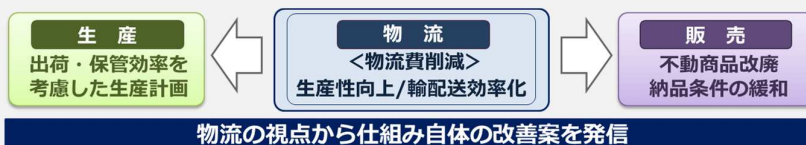
・企業が実施した物流コスト削減策

※出典：JILS2016年度「物流コスト調査」



全体最適の視点

生産・販売部門と一体化による最適物流構築



上半期 実績	セグメント別	2019年3月期 方針	通期見通し	株主還元
--------	--------	-------------	-------	------

2019年3月期 事業方針

方針2 セグメント別

ロジスティクスマネジメント事業 積極的な事業拡大の推進

- 日雑・菓子を中心としたカテゴリの拡充、ネットワークの構築
- コンプライアンス対応、環境変化による収益悪化への対応
- 効率化・省人化を目的としたICT・マテハン導入の検討

インダストリアルサポート事業 磐石な事業基盤を再構築

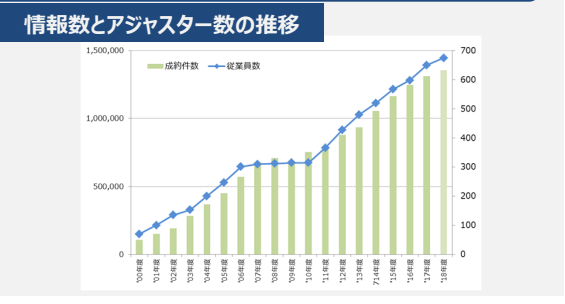
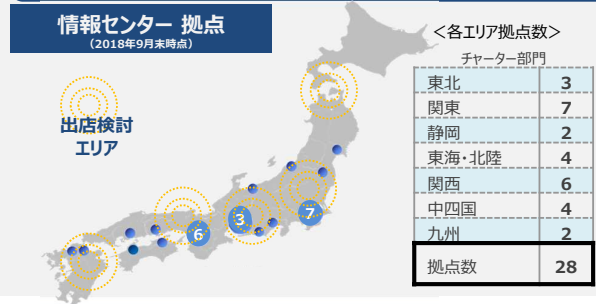
- 顧客の深耕 主要取引先への営業強化 100名規模の顧客創出
- 事業運営の適正化
- 採用管理システム稼働による採用効率化

2019年3月期 事業方針

方針2 セグメント別

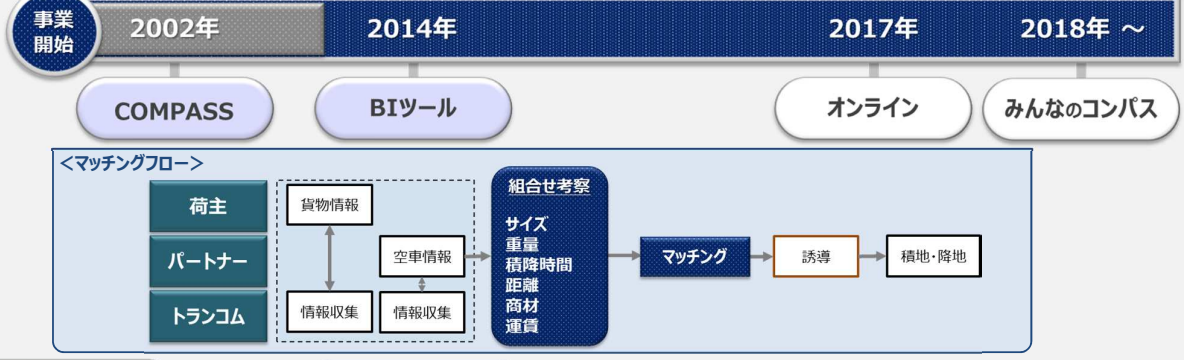
物流情報サービス事業 ベース（基盤）の強化 + ICTによる高度化

- ✓ 新規拠点出店（サービスエリアの拡大）の実行
- ✓ 成約件数へフォーカスした取り組みの推進 (131万台 → 135万台 前期比3.4%増)
 - ✓ 新規取引拡大、既存取引深耕、専属車両の増便
- ✓ 輸送サービス・提供サービスの高度化



物流情報サービス事業のサービス高度化

物流情報のデータ活用、通信手段の変遷



COMPASS 情報の蓄積、情報共有システム

COMPASS画面

荷主(貨物情報) / パートナー(空車情報)

BIツール ビックデータの分析、集計、アジャスターの業務支援システム

集車 (顧客実績)

過去の実績から荷主・パートナーの特性を把握

曜日別変動 / 情報取得タイミング

曜日別変動やオータミングを把握 / 3日前～当日やオータミングを把握

情報収集【発地eye】

アプローチリストの「点」から「面」へ実績を地図にプロットして「面」で営業

ピンポイントでアプローチを行い貨物情報を収集

(事例) 愛知県豊橋市 積み荷を探す

地図を押す (探したい市区町村)

豊橋市積み荷の実績がある荷主リストが出現



物流情報サービス事業のサービス高度化

■ 物流情報のデータ活用、通信手段の変遷



みんなのコンパス

配車担当者

中ロット貨物 検索	トランコム 取引状況	誘導 配車指示書	受注確認
--------------	---------------	-------------	------

経理担当

受注確認	お支払い確認	利用運送契約書 確認
------	--------	---------------

貨物オーナー

貨物登録	積降地登録	取引状況
------	-------	------

■ みんなの機能

機能	利用者		詳細	
中ロット貨物検索	経営者	配車担当	中ロットの混載貨物公開	
トランコム取引状況	経営者	配車担当	トランコムの取引状況確認	
誘導配車指示書	経営者	配車担当	ドライバー	トランコムの誘導内容確認
受注確認 (PDF)	配車担当	ドライバー	事務担当	ドライバーステータス確認
お支払確認サービス	配車担当	事務担当		月次のお支払確認サービス
利用運送契約書		事務担当		利用運送契約書確認
貨物登録			WEB貨物受付	
積降地登録	貨物オーナー	積み地と降し地の登録		
取引状況			トランコムの取引状況確認	



1	2019年3月期 上半期実績	P.3
2	セグメント別	P.11
3	2019年3月期 事業方針	P.17
4	2019年3月期 通期見通し	P.24
5	株主還元	P.28



上半期 実績	セグメント別	2019年3月期 方針	通期見通し	株主還元
--------	--------	-------------	-------	------

2019年3月期 通期見通し

	2018年3月期			2019年3月期			
	通期	当初計画	前期比	2019年3月期 上半期実績	2019年3月期 下半期(予想)	2019年3月期 修正計画	前期比
売上高	141,728	150,240	6.0%	73,345	76,000	149,350	5.4%
営業利益 (売上高比)	5,944 (4.2%)	7,070 (4.7%)	18.9% (+0.5P)	2,983 (4.1%)	3,520 (4.6%)	6,500 (4.4%)	9.3% (+0.2P)
経常利益 (売上高比)	5,909 (4.2%)	6,980 (4.6%)	18.1% (+0.4P)	2,978 (4.1%)	3,470 (4.6%)	6,450 (4.3%)	9.2% (+0.1P)
親会社株主に 帰属する 当期純利益 (売上高比)	3,622 (2.6%)	4,610 (3.1%)	27.3% (+0.5P)	2,001 (2.7%)	2,340 (3.1%)	4,340 (2.9%)	19.8% (+0.3P)

(単位:百万円)



上半期 実績	セグメント別	2019年3月期 方針	通期見通し	株主還元
--------	--------	-------------	-------	------

2019年3月期 通期見通しハイライト

	2018年3月期		2019年3月期	
	通期	通期見通し	前期比	
売上高	141,728	149,350	5.4%	
営業利益 (売上高比)	5,944 (4.2%)	6,500 (4.4%)	9.3% (+0.2P)	
経常利益 (売上高比)	5,909 (4.2%)	6,450 (4.3%)	9.2% (+0.1P)	
親会社株主に 帰属する 当期純利益 (売上高比)	3,622 (2.6%)	4,340 (2.9%)	19.8% (+0.3P)	

(単位:百万円)

<下半期>
物流情報 着実な業績計画
IS事業の収益改善計画により
<通期>
増収増益の見通し

売上高

LM事業の新規業務寄与
 物流情報サービス事業の伸長
 による増収

営業利益

営業利益率 0.2ポイントアップ
 ・LM、物流情報事業での増益

2019年3月期 セグメント別 通期計画

(単位：百万円)

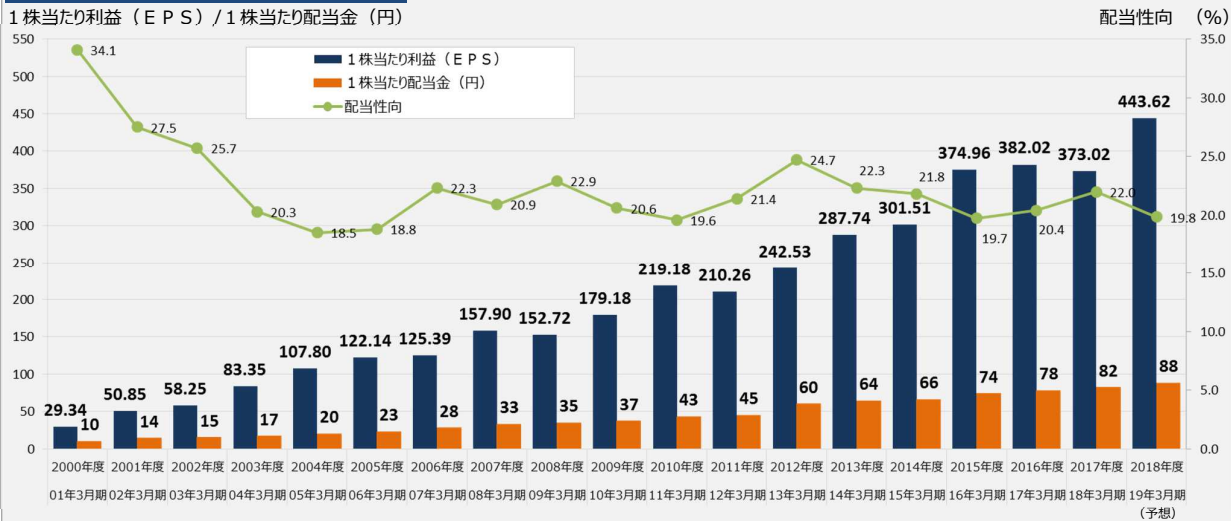
		2018年3月期			2019年3月期 (予想)					
		上半期	下半期	通期	上半期 (実績)	前期比	下半期 (予想)	前期比	通期	前期比
ロジスティクス マネジメント事業	売上高	22,973	24,189	47,162	24,893	8.4%	25,330	4.7%	50,220	6.5%
	営業利益 (売上高比)	1,240 (5.4%)	1,624 (6.7%)	2,865 (6.1%)	1,334 (5.4%)	7.5% (+0.0P)	1,660 (6.6%)	2.2% (-0.1P)	2,990 (6.0%)	4.3% (-0.1P)
物流情報 サービス事業	売上高	38,568	39,467	78,036	40,493	5.0%	42,180	6.9%	82,680	6.0%
	営業利益 (売上高比)	1,477 (3.8%)	1,630 (4.1%)	3,108 (4.0%)	1,530 (3.8%)	3.6% (+0.0P)	1,740 (4.1%)	6.7% (+0.0P)	3,270 (4.0%)	5.2% (+0.0P)
インダストリアル サポート事業	売上高	4,165	4,055	8,221	3,767	-9.6%	4,150	2.3%	7,920	-3.7%
	営業利益 (売上高比)	39 (1.0%)	43 (1.1%)	83 (1.0%)	-3 (-0.1%)	- (-1.1P)	90 (2.2%)	107.4% (+1.1P)	80 (1.0%)	-3.9% (+0.0P)
その他	売上高	4,452	5,419	9,872	4,781	7.4%	5,030	-7.2%	9,810	-0.6%
	営業利益 (売上高比)	-142 (-3.2%)	231 (4.3%)	89 (0.9%)	179 (3.7%)	- (+6.9P)	110 (2.2%)	-52.5% (-2.1P)	290 (3.0%)	224.6% (+2.1P)
連結消去	売上高	-748	-815	-1,563	-590	-	-690	-	-1,280	-
	営業利益 (売上高比)	-96 -	-105 -	-201 -	-57 -	- -	-80 -	- -	-130 -	- -
連結合計	売上高	69,411	72,317	141,728	73,345	5.7%	76,000	5.1%	149,350	5.4%
	営業利益 (売上高比)	2,520 (3.6%)	3,424 (4.7%)	5,944 (4.2%)	2,983 (4.1%)	18.4% (+0.5P)	3,520 (4.6%)	2.8% (-0.1P)	6,500 (4.4%)	9.3% (+0.2P)

1 2019年3月期 上半期実績	P.3
2 セグメント別	P.11
3 2019年3月期 事業方針	P.17
4 2019年3月期 通期見通し	P.24
5 株主還元	P.28

株主還元

2019年3月期 年間配当金予想 88円 (中間配当 44円 期末配当 44円)

1株当たり配当金の推移



本資料及び I R 関係のお問い合わせにつきましては、
下記までお願いいたします。

TRANCOM 株式会社
YOUR LOGISTICS COLLABORATOR

MAIL : ir_info@trancom.co.jp
TEL.052-939-2011 FAX.052-939-2015
www.trancom.co.jp



経営企画グループ

TEL : 052-939-2023 FAX : 052-939-2015

※ 本資料には、作成時点における情報を基に予測した事業の将来見通しなどが含まれております。
将来における変動要素やリスク要因などにより、異なる結果となる可能性があることをご承知おきください。